

OLYMPUS®

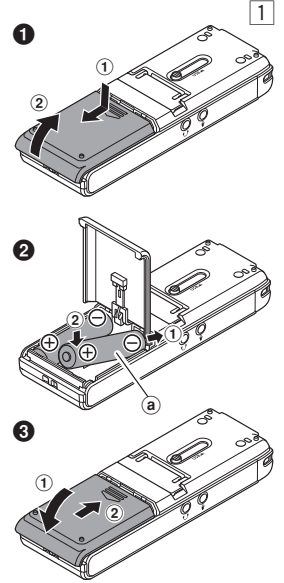
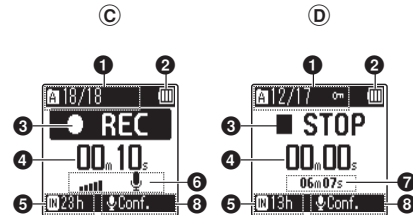
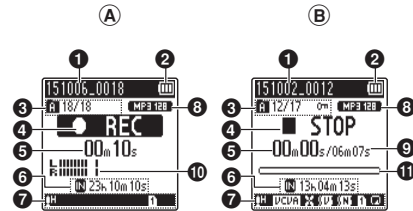
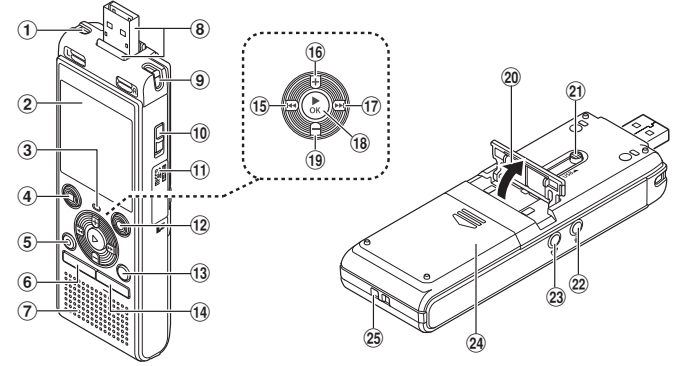
DİJİTAL SES KAYIT CİHAZI

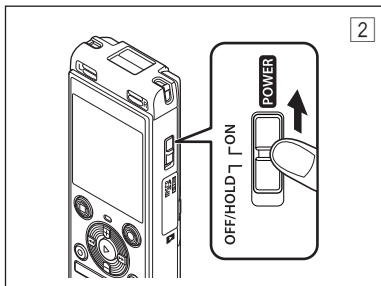
WS-853
WS-852

**Türkçe Tanıtım
ve Kullanım
Kılavuzu**

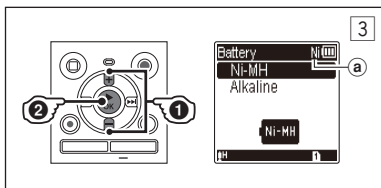
EEE Yönetmeliğine Uygundur.
İthalatçı Adresi:

Zoom İthalat Fotoğraf ve Aksesuar Tic.Ltd.Sti.Hobyar
Mahallesi, Mimar Kemalettin Caddesi Ersoy Han No:4
Kat :4 Daire: 10, 34112 İstanbul

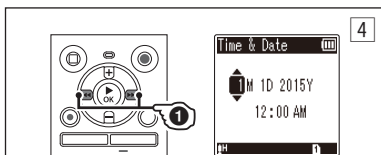




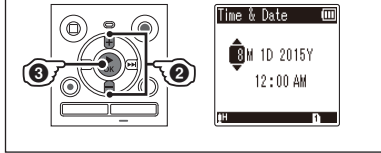
2



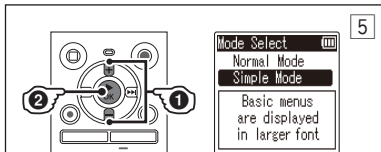
3



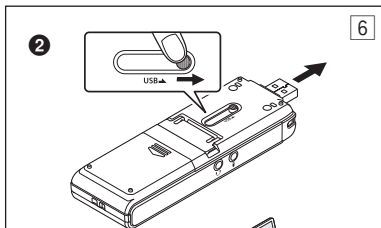
4



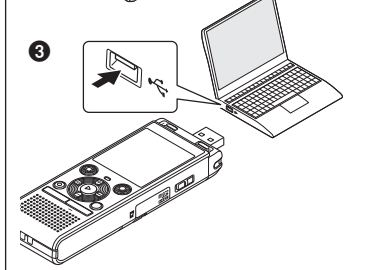
5



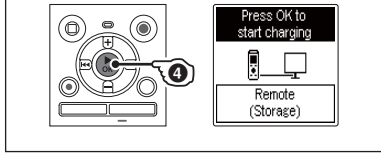
6



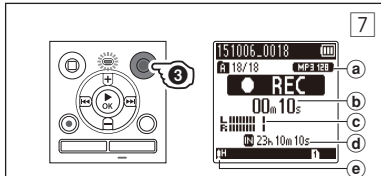
6



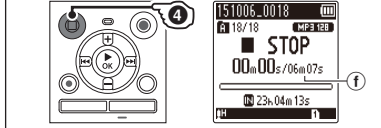
3



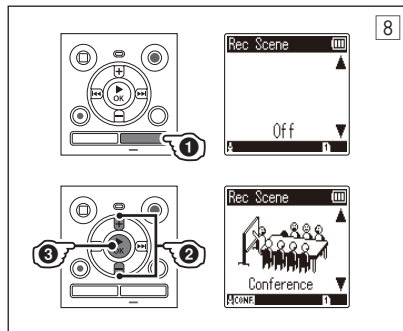
4



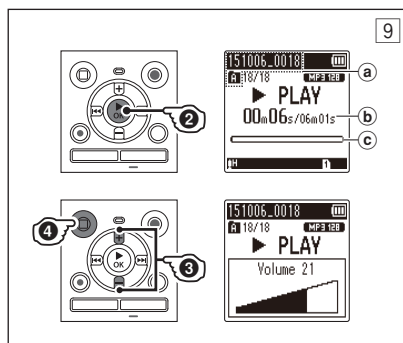
7



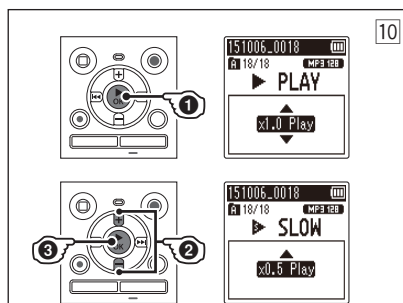
4



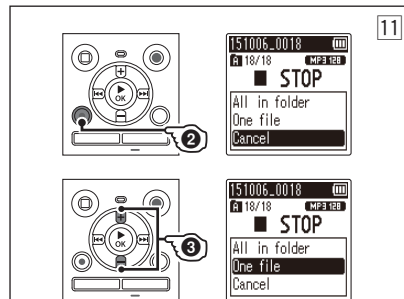
8



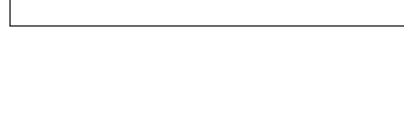
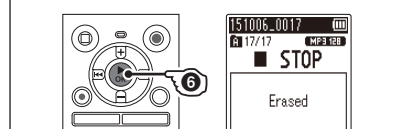
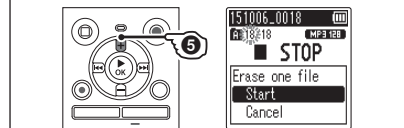
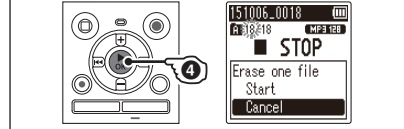
9



10



11



6

TR Giriş

- Olympus dijital ses kayıt cihazını satın aldığınız için teşekkürler. Lütfen, ürünün doğru ve güvenli bir şekilde kullanımıyla ilgili bu talimatları okuyun.
- Bu kılavuz temel bir sürümdür. Lütfen kayıt cihazının [OL_MANUAL] klasöründeki kayıtlı verilerden gelişmiş kılavuzun tamamına bakın veya verileri OLYMPUS web sitesinden indirin.

Parçaların adları

Kayıt cihazı

- 1 Dahili stereo mikrofon (Sol)
- 2 Ekran
- 3 LED gösterge ışığı (LED)
- 4 **STOP** (■) düğmesi
- 5 **ERASE** düğmesi
- 6 **MENU** düğmesi
- 7 Dahili hoparlör
- 8 USB konektörü/USB konektörü kapağı (çıkartılabilir)
- 9 Dahili stereo mikrofon (Sağ)
- 10 **POWER** düğmesi
- 11 Kart kapağı
- 12 **REC** (kayıt) (●) düğmesi
- 13 **FOLDER/INDEX** düğmesi
- 14 **CALENDAR/SCENE** düğmesi
- 15 ◀▶ düğmesi
- 16 + düğmesi
- 17 ▶▶-I düğmesi
- 18 ▶OK düğmesi
- 19 - düğmesi
- 20 Stand
- 21 USB konektörü kaydırma kolu
- 22 Mikrofon jakı (●)
- 23 Kulaklık jakı (◀)
- 24 Pili kapağı
- 25 Kayış deliği

Ekran (Normal Mod)

- (A) Kaydetme modunda
(B) Durdurma modu veya çalma modunda
- 1 Dosya adı
 - 2 Pili göstergesi
[Ni]: Ni-MH^{*1}
[Al]: Alkalin^{*1}
 - 3 Klasör göstergesi, Klasördeki mevcut dosya sayısı/Klasördeki kaydedilmiş dosyaların toplam sayısı ve dosya kilid göstergesi
 - 4 Ses kayıt cihazı durum göstergesi
[]: Kayıt göstergesi
[]: Kayıt duraklatma göstergesi
[]: Durdurma göstergesi
▶: Çalma göstergesi
▶: Hızlı çalma göstergesi
▶: Yavaş çalma göstergesi
▶▶: Hızlı ileri sarma göstergesi
◀◀: Hızlı geri sarma göstergesi
 - 5 Geçen kayıt süresi veya çalma süresi
 - 6 Kayıt ortamı göstergesi
[]: Dahili bellek
[]: microSD kart
Kalan olası kayıt süresi
 - 7 Gösterge ekran alanında görüntülenen göstergelerin anlamları
Kayıt Sahnesi:
[]: Dikte
[]: MEETING: Toplantı
[]: CONF: Konferans
[]: DUPL: Çoğaltma (Kaset)
[]: DUPL: Çoğaltma (CD)
[]: DUPL: Çoğaltma (Zamanlayıcı)
[]: TEL_REC: Telefon Kaydı
[]: DNS: DNS
[]: []: Kayıt Seviyesi
[]: VCV: VCV
[]: V-Sync: Kayıt
[]: Düşük G. Filtre
[]: Ses Dengeleyici^{*1}
Ses Filtresi^{*2}
[]: Gürültü İptal
Çalma Modu:
[]: Klasör
[]: Dosya
[]: Tekrarla
- 8 Kayıt formatı göstergesi
9 Dosya uzunluğu
10 Seviye ölçer
11 Çalma konumu çubuk göstergesi

* 1 Yalnızca WS-853 modelinde

* 2 Yalnızca WS-852 modelinde

Ekran (Basit Mod)

- (C) Kaydetme modunda
(D) Durdurma modu veya çalma modunda
- 1 Klasör göstergesi, Klasördeki mevcut dosya sayısı/Klasördeki kaydedilmiş dosyaların toplam sayısı ve dosya kilid göstergesi
 - 2 Pili göstergesi
[Ni]: Ni-MH^{*1}
[Al]: Alkalin^{*1}
 - 3 Ses kayıt cihazı durum göstergesi
[]: Kayıt göstergesi
[]: Kayıt duraklatma göstergesi
[]: Durdurma göstergesi
▶: Çalma göstergesi
▶: Hızlı çalma göstergesi
▶: Yavaş çalma göstergesi
▶▶: Hızlı ileri sarma göstergesi
◀◀: Hızlı geri sarma göstergesi
 - 4 Geçen kayıt süresi veya çalma süresi
 - 5 Kayıt ortamı göstergesi
[]: Dahili bellek
[]: microSD kart
Kalan olası kayıt süresi
 - 6 Seviye ölçer
 - 7 Dosya uzunluğu (Durdurma modunda), Çalma konumu çubuk göstergesi (Çalma modunda)
 - 8 Kayıt Sahnesi

* 1 Yalnızca WS-853 modelinde

Kurulum

Pilin takılması (Şek. 1)

Ses kayıt cihazını kullanmaya başlamadan önce, pili ses kayıt cihazının pil bölmesine takın.

- 1 Pili kapağını üzerine bastırarak ve sürükleyerek açın.
- 2 Artı ve negatif kutupların doğru şekilde gelmesine dikkat ederek AAA pilleri takın.
a) Pilin önce negatif kutbunu yerleştirin.
- 3 Pili kapağını kaydırarak sıkıca kapatın.

Güçün açılması (Şek. 2)

- 1 **POWER** anahtarını **[ON]** konumuna getirin.

Takılan pilin ayarlanması (Şek. 3)

1 Yalnızca WS-853 modelinde

- 1 Taktığınız pilin tipini seçmek için + veya – düğmesine basın.

[Ni-MH] (NiMH):

Bir Olympus nikel-metal hidrit şarj edilebilir pil takılmışsa seçin (BR404 modeli).

[Alkalın] (Alkal):

Bir alkalın pil takılmışsa seçin.

Ⓐ Pil tipi

- 2 Ayarı sonlandırmak için ► **OK** düğmesine basın.

Tarih/saat ayarı (Şek. 4)

- 1 Ayarlanacak öğeyi seçmek için ►► | ya da |◄◄ düğmesine basın.
- 2 Rakamı değiştirmek için + veya – düğmesine basın.
 - Başka bir öğenin ayarını değiştirmek için, ►► | veya |◄◄ düğmesini kullanarak imleci istediğiniz konuma taşıyın ve ardından + veya – düğmelerini kullanarak rakamı değiştirin.
- 3 Ayarı sonlandırmak için ► **OK** düğmesine basın.

Modun seçilmesi (Şek. 5)

- 1 Modu değiştirmek için + veya – düğmesine basın.

[Normal Mod]:

Bu standart modda tüm fonksiyonlar mevcuttur.

[Basit Mod]:

Bu modda sık kullanılan fonksiyonlar listelenir. Görüntülenen metin daha kolay görüntüleme için büyütülür.

- 2 Ayarı sonlandırmak için ► **OK** düğmesine basın.

Pilin şarj edilmesi (Şek. 6)

- 1 Yalnızca WS-853 modelinde **NOT:**

• Pili şarj etmeden önce, ürüne verilen şarj edilebilir pili takın ve [PIL] öğesini [Ni-MH] konumuna ayarlayın.

- 1 Bilgisayarı çalıştırın.
- 2 USB konektörü sürgülü mandalını ok yönünde kaydırın.
- 3 Ses kayıt cihazının durduğundan emin olduktan sonra, **USB konektörünü bilgisayarınızdaki bir USB bağlantı noktasına bağlayın.**
- 4 Pili şarj etmeye başlamak için ► **OK** düğmesine basın.
 - [PIL] öğesi [Ni-MH] konumuna ayarlanmadıkça, ekranda [Tamam'a basarak şarjı başlatın] öğesi görüntülenir. Bu mesaj yanıp sönyükten ► **OK** düğmesine basın.
- 5 Pili göstergesinin [PIL] olarak değişmesi, şarj işleminin sona erdiğini gösterir.

NOT:

• Alkalın pilleri, lityum pilleri veya diğer temel hücreli pilleri kesinlikle şarj etmeye çalışmayın. Akışkan kaçağı veya aşırı ısınma kayıt cihazının bozulmasına neden olabilir.

Güçün KAPALI konuma getirilmesi

- 1 Kayıt cihazı durma modundayken, **POWER** düğmesini **[OFF/HOLD]** konumuna kaydırın.

Güç Tasarrufu modu

Güç AÇIK konuma getirildikten sonra ses kayıt cihazı en az 5 dakika durursa, ekran kapanır ve ses kayıt cihazı otomatik olarak Güç Tasarrufu moduna geçer.

• Herhangi bir düğmeye basıldığında Güç Tasarrufu modundan çıkarılır.

Kayıt

Temel kayıt prosedürü (Şek. 7)

- 1 Kaydın kaydedileceği klasörü seçin.
- 2 Dahili mikrofonu kaydedilecek sesin geldiği yöne tutun.
- 3 Kaydı başlatmak için **REC (●)** düğmesine basın.
 - Ⓐ Kayıt Modu
 - Ⓑ Kayıtta geçen süre
 - Ⓒ Düzey ölçer (kayıt ses düzeyine ve kayıt fonksiyonu ayarına göre değişir)
 - Ⓓ Kalan olası kayıt süresi
 - Ⓔ Kayıt seviyesi
- 4 Kaydı durdurmak istediğiniz anda **STOP (■)** düğmesine basın.
 - Ⓕ Dosya uzunluğu

Kayıt sahnesinin değiştirilmesi (Şek. 8)

Ses kayıt cihazı konferans ve dikte gibi çeşitli kayıt uygulamaları için özelleştirilen ön kayıtlı optimum ayar şablonlarına sahiptir. Bu şablonlardan birini seçerek, kayıt uygulamanız için önerilen birden fazla ayarı aynı anda girebilirsiniz.

- 1 Kayıt cihazı durma modundayken **CALENDAR/SCENE** düğmesini basılı tutun.
- 2 İsteddiğiniz kayıt uygulamasını seçmek için + veya – düğmesine basın.
- 3 Ayarı sonlandırmak için ► **OK** düğmesine basın.

Oynatma

Ses kayıt cihazıyla kaydedilen dosyalara ek olarak, bilgisayardan aktarılan MP3 formatlı dosyaları da çalabilirsiniz.

Temel çalma prosedürü (Şek. 9)

- 1 Çalınacak dosyayı bu dosyanın bulunduğu klasörden seçin.**
- 2 Çalma işlemini başlatmak için ►OK düğmesine basın.**
 - Ⓐ Dosya adı ve klasör göstergesi
 - Ⓑ Geçen çalma süresi/Dosya uzunluğu
 - Ⓒ Çalma konumu çubuk göstergesi
- 3 + veya – düğmesini kullanarak ses seviyesini istediğiniz değere ayarlayın.**
 - Ses seviyesi [00] ila [30] arasında bir değere ayarlanabilir. Değer arttıkça, ses seviyesi yükselecektir.
 - Ses seviyesi çok yükseğe ayarlanırsa, bir uyarı ekranı görüntülenebilir.
- 4 Çalmayı durdurmak için STOP (■) düğmesine basın.**

Çalma hızının değiştirilmesi (Şek. 10)

- 1 Çalma sırasında ►OK düğmesine basın.**
- 2 + veya – düğmesine basın.**
 - Çalma hızını ayarlayın.
- 3 ►OK düğmesine basın.**

Hızlı çalma kısıtlamaları

Örnekleme frekansına ve bit hızına bağlı olarak, bazı dosyalar normal şekilde çalınmayabilir. Bu durumda çalma hızını düşürmenize gerekir.

Dosyaların silinmesi (Şek. 11)

- 1 Silmek istediğiniz dosyayı seçin.**
- 2 Kayıt cihazı durma modundayken ERASE düğmesine basın.**
- 3 + veya – düğmesine basarak [Tüm klasör] veya [Tek dosya] seçimini yapın.**
- 4 ►OK düğmesine basın.**
- 5 + düğmesine basarak [Başlat] seçimini yapın.**
- 6 ►OK düğmesine basın.**
 - Ekranda [Siliniyor!] görüntülenir ve silme işlemi başlar. İşlem sona erdiğinde ekranda [Silindi] görüntülenir.

Bilgisayarla kullanım

Bilgisayar işletim ortamı

Windows

İşletim sistemi

Microsoft Windows Vista/7/8, 8.1 standart kurulum

Macintosh

İşletim sistemi

Mac OS X 10.5 ila 10.10 standart kurulum

Telif hakkı ve ticari marka bilgileri

- Bu belgedeki bilgiler gelecekte önceden haber verilmeksizin değiştirilebilir. En son ürün adları, model numaraları ve diğer bilgiler için Olympus Müşteri Destek Merkezine danışın.
- Bu kılavuzda gösterilen ses kayıt cihazı ekranları ve ürün resimleri gerçek ürüne göre farklılıklar gösterebilir. Bu kılavuzda verilen bilgilerin doğruluğunu sağlamak için her türlü önem alınmıştır, ancak zaman zaman hatalar ortaya çıkabilir. Şüpheli bilgiler veya olası hata veya eksikliklere ilişkin sorular

- ve endişeler Olympus Müşteri Destek Merkezine iletilmelidir.
- Olympus Corporation bu kılavuzun telif hakkı sahipleridir. Telif hakkı kanunu, bu kılavuzun izinsiz şekilde çoğaltılmasını veya kopyalarının izinsiz şekilde dağıtılmasını yasaklar.
- Olympus'un ürünün yanlış kullanımı neticesinde meydana gelebilecek hasarlarda, kazanç kayıplarında veya üçüncü taraflarca ortaya atılacak hak taleplerinde hiçbir sorumluluk kabul etmeyeceğini unutmayın.

Ticari markalar ve tescilli ticari markalar

- IBM ve PC/AT, International Business Machines Corporation'ın ticari markaları veya tescilli ticari markalarıdır.
- Microsoft, Windows ve Windows Media, Microsoft Corporation'ın tescilli ticari markalarıdır.
- microSD ve microSDHC, SD Card Association'ın ticari markalarıdır.
- Macintosh ve iTunes, Apple Inc.'ın ticari markalarıdır.
- Bu ürün, lisansı Fraunhofer IIS ve Thomson'dan alınan MP3 ses kodlama teknolojisini kullanır.

Bu kılavuzda adı geçen diğer tüm markalar veya ürün adları ilgili hak sahiplerinin ticari markaları veya tescilli ticari markalarıdır.



Emniyet önlemleri

Ses kayıt cihazını kullanmaya başlamadan önce, doğru ve güvenli çalıştırabileceğinizden emin olmak için bu kılavuza okuyun. Bu kılavuza okuduktan sonra, ileride gerektiğinde başvurabilmek için kolay erişilebilecek bir yerde sakladığınızdan emin olun.

Önemli güvenlik önlemleri

- Bu kılavuzda verilen önemli güvenlik önlemleriyle birlikte aşağıda açıklanan simge ve etiketler kullanılmıştır. Zarar görmemek, başkalarının zarar görmesini önlemek ve mal kayıplarına neden olmamak için bu önlemleri daima uygulayın.
- Her bir uyarı tipinin anlamı aşağıda verilmiştir.

TEHLİKE

Ekipmanın doğru şekilde kullanılmaması durumunda ölüme veya ciddi yaralanmalara neden olması beklenen yakın bir tehlikeyi işaret eden önlemdir.

UYARI

Ekipmanın doğru şekilde kullanılmaması durumunda ölüme veya ciddi yaralanmalara neden olabileceği beklenen bir durumu işaret eden önlemdir.

DİKKAT

Ekipmanın doğru şekilde kullanılmaması durumunda yaralanmaya neden olabileceği veya yalnızca mal kayıplarına neden olması beklenen bir durumu işaret eden önlemdir.

Ses kayıt cihazıyla ilgili güvenlik önlemleri

UYARI

- Ses kayıt cihazını tutuşabilir veya patlayıcı gazların bulunabileceği bir ortamda kullanmayın. Yangına veya patlamaya neden olabilir.
- Ses kayıt cihazını sökmeye, onarmaya veya üzerinde değişiklik yapmaya çalışmayın.

Elektrik çarpmasına veya yaralanmaya neden olabilir.

- Ses kayıt cihazını bir araç (örneğin bisiklet, motosiklet veya otomobil) kullanırken çalıştırmayın. Trafik kazalarına neden olabilir.
- Ses kayıt cihazını küçük çocukların veya bebeklerin erişebileceği bir yerde bırakmayın. Ses kayıt cihazını küçük çocukların veya bebeklerin yakınında kullanırken dikkatli olun ve ses kayıt cihazını gözünüzden ayırmayın. Küçük çocuklar ve bebekler ses kayıt cihazının güvenlik önlemlerinden anlamazlar ve şunlar gibi çeşitli kaza riskleriyle karşı karşıya gelebilirler:
 - Kulaklık kablusunun kazara boyunlarına dolanması neticesinde boğulabilirler.
 - Yaralanma veya elektrik çarpmasına neden olan çalışma hataları meydana gelebilir.
- Sadece microSD/microSDHC bellek kartları kullanın. Ses kayıt cihazına kesinlikle başka tipte bir kart takmayın. Ses kayıt cihazına yanlışlıkla başka tipte bir kart takılırsa, kartı zorlayarak çekmeye çalışmayın. Bir Olympus onarım merkezine veya içerisine su veya tutuşabilir yabancı maddeler girerse:
 - Pilini derhal çıkartın.
 - Onarım için satın aldığınız yere veya bir Olympus servis merkezine danışın. Kullanıma devam edilmesi yangına veya elektrik çarpmasına neden olabilir.
- Ses kayıt cihazını elektronik cihazların kullanımının kısıtlandığı uçak, hastane vb. gibi yerlerde kullanmayın veya verilen talimatlara uygun olarak kullanın.
- Normal olmayan bir koku, gürültü veya duman geldiğini fark ederseniz, ses kayıt cihazını derhal durdurun. Yangına veya yanıklara neden olabilir. Elinizi yakmamaya dikkat ederek, pilini derhal çıkartın. Satın aldığınız yere veya bir Olympus onarım veya servis merkezine danışın. (Çıkartırken, pili çıplak elle

tutmayın. Pili kapalı olmayan ve tutuşabilir nesnelere uzakta bir yerde çıkartın.)

- Ses kayıt cihazını kayışından tutarak taşırseniz, diğer nesnelere takılmamasına dikkat edin.

TEHLİKE

- Bir işlem gerçekleştirmeden önce ses seviyesini yükseltmeyin. Duyma bozuklukları veya kayıpları meydana gelebilir.

Piller

TEHLİKE

- Pili tutuşabileceği kaynaklara yaklaştırmayın.
- Pili yakmayın, ısıtmayın ve sökmeyin. Pilin artı ve eksi elektrotlarını kısa devre yaptırmayın. Yangına, delinmeye, tutuşmaya veya aşırı ısınmaya neden olabilir.
- Bağlantıları doğrudan pile lehlemeyin. Pili deforme etmeyin, üzerinde değişiklik yapmayın veya sökmeyin.
- Pilin artı ve eksi kutuplarını birbirine bağlamayın. Aşırı ısınmaya, elektrik çarpmasına veya yangına neden olabilir.
- Pili taşırken veya saklarken, daima kutusuna yerleştirin ve kutuplarını koruyun. Pili anahtar, yüzük gibi değerli metal nesnelere birlikte taşımayın ve saklamayın. Aşırı ısınmaya, elektrik çarpmasına veya yangına neden olabilir.
- Pili doğrudan bir elektrik prizine veya aracınızın çakmak yuvasına bağlamayın.
- Pili sıcak yerlerde, örneğin doğrudan güneş ışığı alan yerlerde, sıcak bir öğün araç içinde veya ısıtıcıların yakınında kullanmayın veya bırakmayın. Yangına, kaçak nedeniyle yanıklara veya yaralanmalara, aşırı ısınmaya veya delinmeye neden olabilir.
- UYARI
- Pili çıplak elle tutmayın ve pile çıplak elle dokunmayın. Elektrik çarpmasına veya arızalara neden olabilir.
- Kutusu çizik veya hasarlı pilleri kullanmayın.

Delinmeye veya aşırı ısınmaya neden olabilir.

- Pili arksi/kutupları ters yönde yerleştirmeyin.

Kaçaklara, aşırı ısınmaya, yanmaya veya delinmeye neden olabilir.

- Kutu sızdırmazlığı (yalıtlımlı kaplaması) yıpranmış pilleri kullanmayın.
- Ses kayıt cihazı uzun bir süre kullanılmayacağına pilini mutlaka çıkarın.
- Kullanılan pilleri atarken, kutuplarını bantla kapatın ve ilgili yetkili kurum tarafından açıklandığı şekilde normal ev çöplüyle birlikte atın.
- Pili kullanılmaz hale gelir gelmez ses kayıt cihazından çıkartın. Kaçaklara neden olabilir.
- Pili sıvısı gözlerle temas etmesi halinde körlüğe neden olabilir. Pili sıvısı gözlerinize temas ederse, gözlerinizi ovuşturmayın. Bunun yerine, derhal musluk suyuyla veya başka bir temiz su kaynağıyla iyice yıkayın. Derhal doktora gidin.
- Alkalın, lityum veya diğer şarj edilemeyen pilleri şarj etmeye çalışmayın.
- Pili çocukların ve bebeklerin ulaşamayacakları yerlerde saklayın. Pili çocuklar ve bebekler tarafından yutulabilir. Yutulursa, derhal doktora başvurun.
- Kullanım sırasındaki ses kayıt cihazında anormal bir ses, ısı, yanık kokusu veya duman görürseniz:
 - ① Kendinizi yaralamamaya dikkat ederek derhal pili çıkartın.
 - ② Ses kayıt cihazının satın aldığınız yer veya Olympus servis merkezi tarafından onarımını sağlayın. Devamlı kullanımı yangına veya yanıklara yol açabilir.
- Pili tatlı veya tuzlu suya daldırılmış ve kutuplarının ıslanmasına izin vermayın.
- Kaçak, renk bozulması veya deformasyon vb. gibi bir sorun meydana geldiğinde, pili kullanmayı kesin.
- Belirtilen şarj süresinin sonunda şarj işlemi tamamlanmıyorsa, şarj edilebilir pili kullanmayı bırakın.

- Kıyafetlerinize veya cildinize sıçrayan pil sıvısı cildinize zarar verebilir, bu nedenle pil sıvısını derhal musluk suyuyla veya başka bir temiz suyla yıkayın.

⚠ DİKKAT

- Pili etrafa atmayın ve pilin güçlü darbelerle maruz kalmasına izin vermayın.
- Şarj edilebilir pilleri ilk defa kullanmadan önce veya uzun bir süredir kullanmıyorsanız mutlaka şarj edin.
- Şarj edilebilir pillerin ömürleri sınırlıdır. Belirtilen koşullarda şarj edilmesinden sonra kayıt cihazının çalışma süresi kısalıyorsa, pilin kullanım süresi dolmuştur. Böyle bir durumda pili yenisiyle değiştirin.

Şarj edilebilir pillerin bertarafı

- Pillerin geri dönüştürülmesi kaynak tasarrufuna yardımcı olacaktır. Kullanılan bir pili atarken, daima kutuplarını kapatın ve ilgili kurum ve yönetmeliklere riayet edin.

Çalıştırma önlemleri

- Ses kayıt cihazını sıcak veya nemli yerlerde, örneğin doğrudan güneş ışığı alan bir araç içerisinde veya yazın kumsalda bırakmayın.
- Ses kayıt cihazını nemli veya tozlu yerlerde saklamayın.
- Ses kayıt cihazı ıslanır veya nem çekerse, derhal kuru bir bezle kurulayın. Özellikle tuzlu suya temas etmesinden kaçınılmalıdır.
- Ses kayıt cihazını televizyon, buzdolabı ve diğer elektrik cihazlarının üzerine veya yakınına koymayın.
- Ses kayıt cihazına kum veya çamur bulaşmasına izin vermayın. Ürünün onarılamayacak şekilde bozulmasına neden olabilir.
- Ses kayıt cihazını yoğun titreşimlere veya darbelerle maruz bırakmayın.
- Ses kayıt cihazını nemli yerlerde kullanmayın.
- Hoparlöre veya kulaklığa bankamatik kartı yakınlaştırılması, manyetik kartta kayıtlı verilerde hatalara neden olabilir.

<Veri kaybıyla ilgili önlemler>

- Dahili bellekte veya microSD kartta kayıtlı içerik işletme hataları, cihaz arızası veya onarımlar nedeniyle zarar görebilir veya kaybolabilir.
- Ayrıca, içerik belleğe uzun süredir kayıtlıysa veya tekrar tekrar kullanılıyorsa, içeriklerin yazılması, okunması veya silinmesi gibi işlemlerin gerçekleştirilmesi mümkün olmayabilir.
- Önemli kayıtlı bilgilerin yedeklenmesi ve bilgisayarı sabit diskinde veya başka bir kayıt ortamına kaydedilmesi önerilir.
- Olympus'un niteliği veya nedeni ne olursa olsun kaydedilen verilerin hasar görmesi veya kaybolması sonucu meydana gelebilecek zarar veya kazanç kayıplarından hiçbir sorumluluk kabul etmeyeceğine dikkat edin.

<Kaydedilen dosyaya ilgili önlemler>

- Olympus'un ses kayıt cihazının veya bilgisayarı arızalanması neticesinde kaydedilen dosyaların silinmesi veya çalınmaz hale gelmesi durumunda hiçbir sorumluluk kabul etmeyeceğine dikkat edin.
- Telif hakkıyla korunan materyallerin kaydedilmesine ancak kaydın yalnızca kişisel kullanım amacıyla yapılması şartıyla izin verilir. Telif hakkı sahibinin izni olmaksızın yapılan diğer tüm kayıtlı telif hakkı kanunu uyarınca yasaktır.

<Ses kayıt cihazı ve microSD

kartların atılmasıyla ilgili önlemler>

- Biçimlendirme veya silme işlemi gerçekleştirildiğinde dahi, dahili belleğin ve/veya microSD kartın yalnızca dosya yönetimi bilgileri güncellenir ve kaydedilen veriler tamamen silinmez. Ses kayıt cihazını veya bir microSD kartı atacaksanız kişisel bilgilerinizin başkalarının eline geçmesini önlemek için cihazı veya kartı parçaladıktan sonra, cihazı veya kartı biçimlendirdikten sonra kayıt süresi dolana kadar sessizlik kaydettiğinizden veya benzer bir önlem aldığınızdan emin olun.

Özellikler

- **Kayıt formatları**
MP3 biçimi
- **Maksimum çalışma çıkışı**
250 mW (8 Ω hoparlör)
- **Azami kulaklık çıkışı**
≤ 150 mV
(EN 50332-2'ye uygundur)
- **Kayıt ortamı***
Dahili NAND flaş bellek
WS-853 modeli: 8 GB
WS-852 modeli: 4 GB
microSD kart
(2 ila 32 GB kart kapasitelerini destekler.)
* Kayıt ortamının belirli bir bellek kapasitesi yönetim alanı olarak kullanılır, bu nedenle gerçekte kullanılabilecek kapasite daima görüntülenen kapasiteden bir miktarda daha düşüktür.
- **Hoparlör**
Dahili 20 mm çapında yuvarlak dinamik hoparlör
- **Mikrofon jakı**
3,5 mm çapında; Empedans: 2 kΩ
- **Kulaklık jakı**
3,5 mm çapında; Empedans: 8 Ω minimum
- **Güç kaynağı**
Standart gerilim: 3 V
Pil: İki adet AAA kuru hücreli pil (LR03 modeli) veya iki adet Olympus nikel-metal hidrit şarj edilebilir pil
- **Dış boyutlar**
111,5 × 39 × 18 mm (En büyük çıkıntısı hariç)
- **Ağırlık**
77 g (pil dahil)
- **Çalışma sıcaklığı**
0 ila 42°C

Ses kayıt cihazının özelliklerinin ve görünümünün performans geliştirme veya diğer yükseltme çalışmaları neticesinde önceden haber verilmeksizin değiştirilebileceğine dikkat edin.

Avrupa'daki müşteriler için



"CE" işareti, bu ürünün Avrupa güvenlik, sağlık, çevre ve müşteri koruma şartnameleri ile uyumlu olduğunu belirtir. CE işaretli ürünler Avrupa'da satışa yöneliktir.



Bu sembol [çarpı işaretli tekerlekli çöp kutusu WEEE Ek IV] AB ülkelerinde, hurda elektrik ve elektronik cihazların ayrı toplanması anlamına gelir. Lütfen cihazı evinizdeki çöpe atmayın. Bu ürünün atılması için, lütfen ülkenizdeki geri dönüşüm ve toplama sistemlerini kullanın.



Bu sembol [çarpaz işaretli tekerlekli çöp kutusu, 2006/66/EC Direktifi Ek II] atık pillerin AB ülkelerinde ayrı bir yerde toplandığı anlamına gelir. Lütfen pilleri evindeki çöp kutusuna atmayın. Atık pillerin atılması için, lütfen ülkenizdeki geri dönüşüm ve toplama sistemlerini kullanın.



Olası işitme hasarını önlemek için, uzun süre boyunca yüksek ses seviyesinde dinlemeyin.

EEE Yönetmeliğine Uygundur

OLYMPUS®

OLYMPUS CORPORATION

2951 Ishikawa-machi, Hachioji-shi, Tokyo 192-8507, Japan.

OLYMPUS EUROPA SE & CO. KG

Ofis: Consumer Product Division
Wendenstrasse 14 – 18, 20097 Hamburg, Almanya
Tel.: +49 40 – 23 77 3-0/Faks: +49 40 – 23 07 61
Ürün teslimi: Modul H, Willi-Bleicher Str. 36, 52353 Düren, Almanya
Yazışma Adresi: Postfach 10 49 08, 20034 Hamburg, Almanya

Avrupa Teknik Müşteri Desteği:

Lütfen web sitemizi ziyaret edin <http://www.olympus-europa.com>
ya da ÜCRETSİZ TELEFON NUMARAMIZI* arayın: **00800 – 67 10 83 00**

Avusturya, Belçika, Çek Cumhuriyeti, Danimarka, Finlandiya, Fransa, Almanya, Lüksemburg, Hollanda, Norveç, Polonya, Portekiz, Rusya, İspanya, İsveç, İsviçre, İngiltere için.

* Lütfen, bazı (mobil) telefon servislerinin/tedarikçilerinin, +800'lü numaralara erişim hakkı vermediğini veya ek bir ön numara istediğini unutmayın.

Listede olmayan tüm Avrupa ülkeleri için ve yukarıda verilen numaralara erişememeniz halinde, lütfen aşağıdakileri kullanın.

ÜCRETLİ NUMARALAR: **+49 40 – 237 73 899.**



E0463515